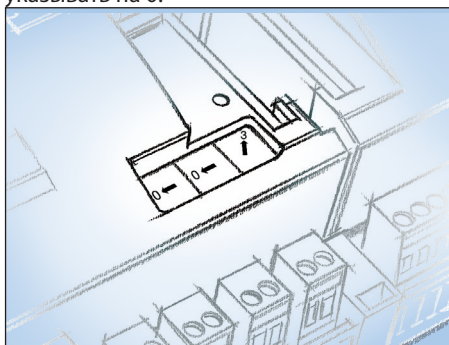


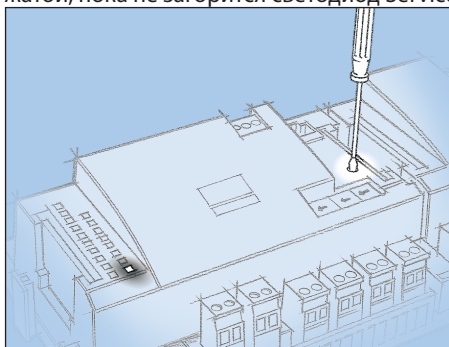
## Подключение к сети ADAP-KOOL

1. Установите сетевой адрес (в данном примере 3)  
Поверните правый адресный переключатель таким образом, чтобы стрелка указывала на 3.  
Стрелки двух других адресных переключателей должны указывать на 0.



2. Нажмите кнопку «Service Pin»

Нажмите сервисный кнопку и удерживайте ее нажатой, пока не загорится светодиод Service Pin.



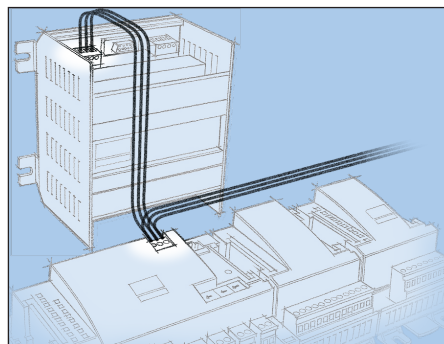
3. Ждите ответ от системного модуля

В зависимости от размера сети может пройти до минуты, пока контроллер получит ответ, подключен ли он к системе. Если он установлен, светодиод статуса (Status) начнет мигать быстрее обычного (1 раз каждые полсекунды). Так будет продолжаться около 10 минут.

4. Заново зайдите в контроллер через Service Tool



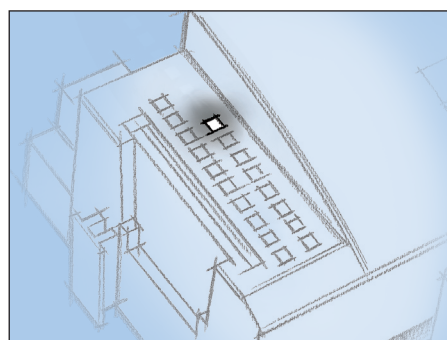
Если программа Service Tool была подключена к контроллеру, когда вы подключали его к сети, вы должны произвести новый вход в систему контроллера через программу Service Tool.



Контроллер должен управляться дистанционно через систему ADAP-KOOL. В этой сети мы присваиваем контроллеру адрес 3. Такой же адрес не может использоваться более чем одним контроллером в данной системе.

### Требования к системному модулю

Системным модулем должен быть интерфейсный модуль типа АКА 245 с версией ПО 6.0 или выше. Он способен контролировать до 119 контроллеров АК. Альтернативно можно использовать АК-SM 720. Он способен контролировать до 120 контроллеров АК.



### Если отсутствует ответ с системного модуля

Если светодиод «Status» не начинает мигать быстрее обычного, значит контроллер не подключен к сети. Это может быть по одной из следующих причин:

#### Контроллеру присвоен адрес за пределами диапазона

Не может использоваться адрес 0.

Если используется интерфейсный модуль АКА 243В, может использоваться только адрес в пределах между 1 и 10.

#### Выбранный адрес уже используется в сети другим контроллером или устройством:

Настройка этого адреса должна быть изменена на другой (свободный) адрес.

#### Не правильно выполнена проводка сетевого кабеля.

#### Не правильно выполнена концевая заделка сетевого кабеля:

Требования для правильной прокладки сетевого кабеля и его концевой заделке описаны в документе "Data communication connections to ADAP-KOOL® Refrigeration Controls" RC8AC.

# Первый пуск управления

## Проверка аварий

1. Перейдите к обзору



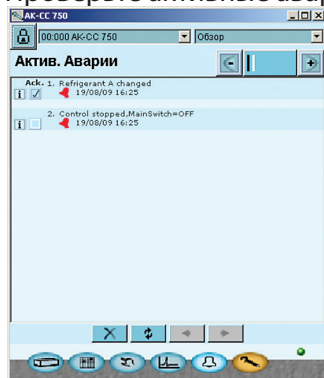
Нажмите голубую обзорную кнопку слева внизу дисплея.

2. Зайдите в список аварий



Нажмите голубую кнопку с колокольчиком внизу дисплея.

3. Проверьте активные аварии



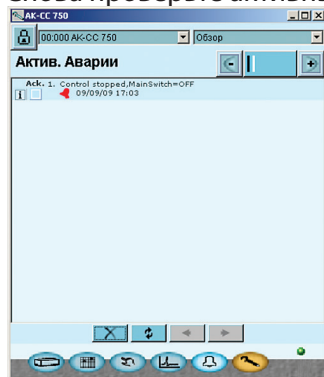
В нашем случае в списке присутствует серия аварий. Нам нужно их вычистить таким образом, чтобы в списке остались только те, которые имеют отношение к делу.

4. Уберите принятые аварии из списка аварий



Нажмите крестик, чтобы убрать принятые (отмеченные ✓) аварии из списка аварий.

5. Снова проверьте активные аварии



В нашем случае активная авария остается, потому что управление остановлено. Эта авария должна быть активной до того как запустится управление. Сейчас мы уже готовы к запуску управления.

Отмечаем внимание на том, что активные аварии автоматически отменяются, когда главный выключатель находится в позиции ВЫКЛ. Если активные аварии появятся после пуска управления, нужно найти их причину и устранить.

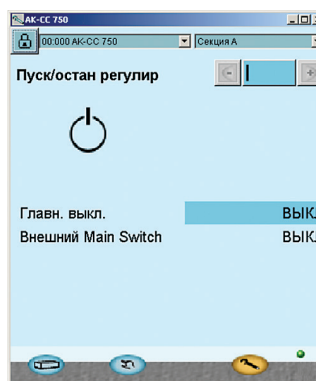
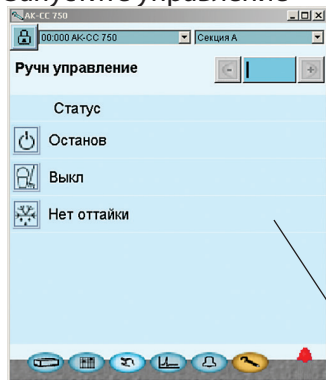
## Пуск управления

### 1. Перейдите к окну «Ручное управление»



Нажмите кнопку ручного управления внизу дисплея.

### 2. Запустите управление



Нажмите на поле напротив **Главного выключателя**.  
Выберите **ВКЛ**.  
Нажмите **ОК**.

После этого контроллер начнет управление установкой,  
если внешний выключатель тоже включен.

Если вам нужно запустить дополнительный цикл  
оттаивания, это можно сделать через данное окно и  
также через окно оттаивания.

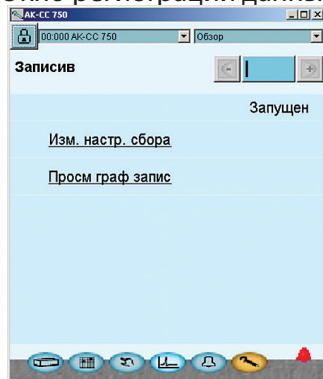
## Настройка записей

### 1. Перейдите к обзору



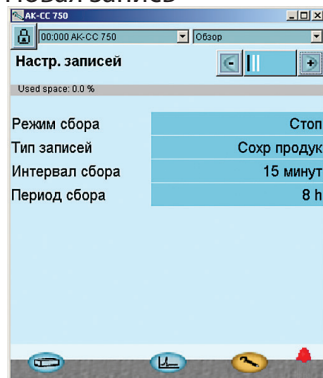
Нажмите голубую кнопку с символом регистрации данных.

### 2. Окно регистрации данных (записей)



Верхняя строка предоставляет доступ к определению новых записей и к изменению уже созданных записей. Следующая строка позволяет увидеть список созданных записей.

### 3. Новая запись

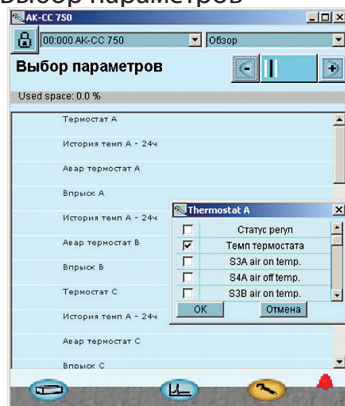


Это начальное окно для новых записей. Начните с определения типа записей, которые вы будете создавать.



Нажмите кнопку + для перехода к следующему окну

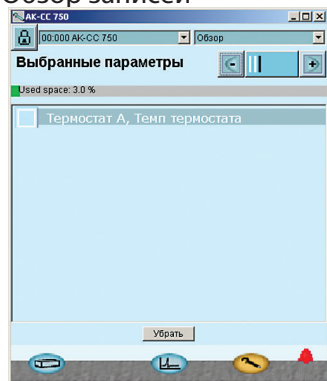
### 4. Выбор параметров



Нажмите кнопку + для перехода к следующему окну

Здесь определяют, какие параметры включить в набор данных. Выберите функцию, затем параметр и завершите нажатием ОК.

## 5. Обзор записей



Это обзор всех параметров, которые будут собираться в записи.

Если нужно убрать параметр из сбора данных, вы должны выбрать параметр и нажать «Убрать».

Если нужно добавить параметр, то это делается так, как уже было показано раньше.

## 6. Пуск сбора данных

Перейдите к первому из трех окон и запустите сбор данных.



ЗАПИСЬ МОЖЕТ ОТОБРАЖАТЬСЯ, ЕСЛИ:

- БЫЛИ НАСТРОЕНЫ ЧАСЫ И
- КОНФИГУРАЦИЯ ЗАБЛОКИРОВАНА

# Ручное оттаивание

### 1. Зайдите в меню обзора



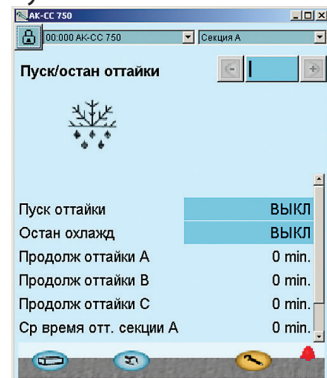
### 2. Выберите «Ручное управление»



### 3. Выберите «Оттаивание»



### 4. Пуск оттаивания



Если нужно произвести ручное оттаивание, действуйте как показано.

Активировать