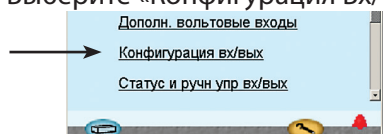


## Проверка конфигурации

1. Перейдите к меню конфигурации
2. Выберите «Конфигурация Вх/Вых»



**Для проверки необходимо, чтобы конфигурация была заблокирована**

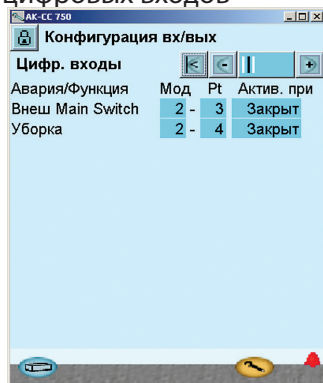
(Только при заблокированной конфигурации активируются настройки входов и выходов).

3. Проверьте конфигурацию цифровых выходов



Нажмите кнопку + для перехода к следующему окну

4. Проверьте конфигурацию цифровых входов



Нажмите кнопку + для перехода к следующему окну

5. Проверьте конфигурацию аналоговых входов



Отображаемые настройки цифровых выходов должны соответствовать схеме подключения.

Отображаемые настройки цифровых входов должны соответствовать схеме подключения.

Отображаемые настройки аналоговых входов должны соответствовать схеме подключения.

**Произошла ошибка, если вы видите следующее:**

**0 - 0 ON**

**0 - 0** напротив определенной функции. Если настройки вернулись на 0-0, нужно проверить настройки конфигурации еще раз. Это могло произойти по следующей причине:

- Неправильно сделанный выбор комбинации номера модуля и номера точки, которых не существует.
- Выбранная точка на выбранном модуле уже настроена под другую функцию.

Ошибка может быть исправлена путем правильной настройки выходов.

Помните, что необходимо разблокировать конфигурацию перед тем, как изменять номера модулей и точек.

**1 - 19 ON**

Настройки показаны на **КРАСНОМ** фоне. Если окажется, что настройки красные, нужно еще раз проверить настройки конфигурации. Это могло произойти по следующей причине:

- Вход или выход был настроен, но позже настройки были изменены таким образом, что они больше не применимы.

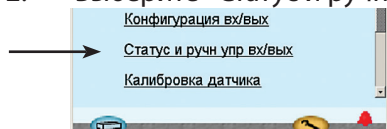
Проблема может быть устранена путем установки **номера модуля на 0 и номера точки на 0**.

Помните, что необходимо разблокировать конфигурацию перед тем, как изменять номера модулей и точек.

# Проверка подключений

1. Перейдите к меню конфигурации

2. 2. Выберите «Статус и ручное упр. вх./вых.»

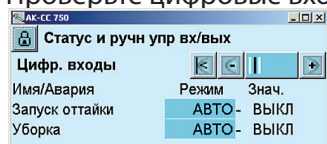


3. Проверьте цифровые выходы



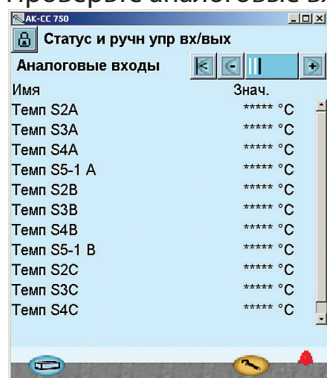
Нажмите кнопку + для перехода к следующему окну

4. Проверьте цифровые входы



Нажмите кнопку + для перехода к следующему окну

5. Проверьте аналоговые входы



Перед тем как включить управление, нужно проверить правильность подключения входов и выходов.

**Требуется, чтобы конфигурация была заблокирована**

Путем ручного управления каждым выходом можно проверить правильно ли подключен выход.

- АВТО**                    Выход управляется контроллером.
- РУЧН. ВЫКЛ.**        Выход принудительно выключен.
- РУЧН. ВКЛ.**         Выход принудительно включен.

Активируйте различные функции (дверной контакт, главный выключатель). Проверьте, реагирует ли контроллер на активацию, например, изменяется ли значение ВКЛ/ВЫКЛ в последней колонке. Проверьте таким же образом остальные цифровые входы.

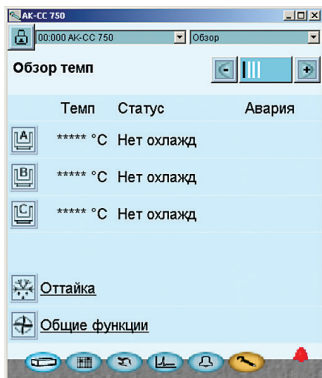
Проверьте, чтобы все датчики отображали разумные значения.

В нашем случае значения вообще не отображаются. Причины могут быть следующие:

- Датчик не подключен.
- Датчик закорочен/оборван.
- Номер точки или модуля установлен неправильно.
- Не заблокирована конфигурация.

# Проверка настроек

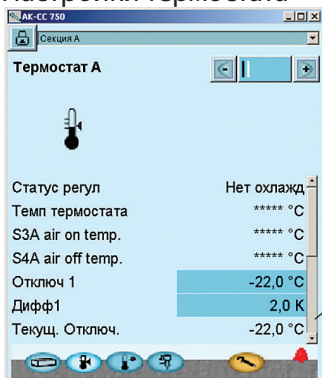
1. Перейдите к меню обзора



2. Выберите секцию А



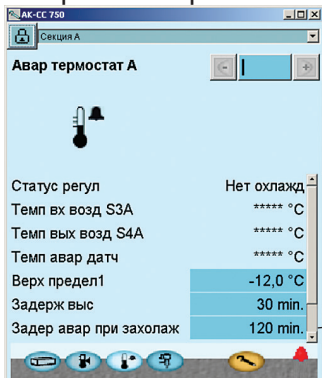
3. Настройки термостата



4. Перейдите к следующему окну для данной секции. Здесь есть аварийный термостат. Нажмите голубую обзорную кнопку слева внизу дисплея.



5. Настройки аварийного термостата

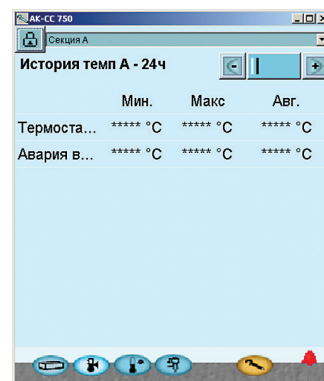


Перед тем как включить управление, нужно проверить правильность сделанных настроек.

В окне обзора будет отображаться одна линия для каждой из основных функций. За каждой иконкой стоят окна с различными настройками. Все эти настройки необходимо проверить.

Помните о настройках внизу окна, которые можно поднять при помощи «линейки прокрутки».

На 2-й странице приведены итоговые значения температур за прошедшие 24 часа.

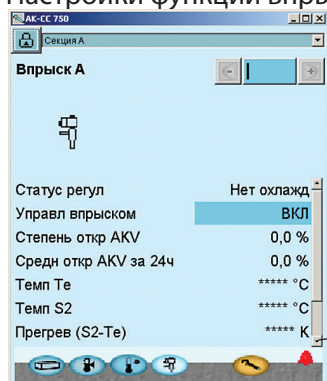


Помните о настройках внизу окна, которые можно поднять при помощи «линейки прокрутки».

6. Перейдите к следующему окну для данной секции. Здесь есть функции расширительного вентиля. Нажмите голубую обзорную кнопку слева внизу дисплея.



7. Настройки функции впрыска



Помните о настройках внизу окна, которые можно поднять при помощи «линейки прокрутки».

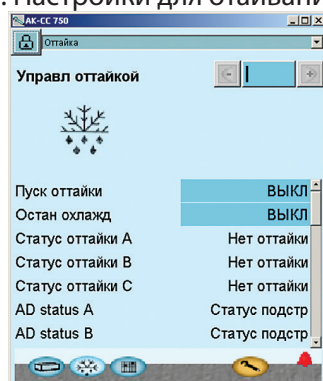
8. Повторите для испарителя В и позже для С



9. Перейдите к окну оттаивания. Нажмите голубую обзорную кнопку слева внизу дисплея и после этого нажмите символ оттайки.



10. Настройки для оттаивания

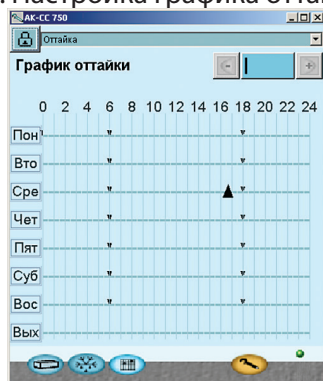


Помните о настройках внизу окна, которые можно поднять при помощи «линейки прокрутки».

11. Перейдите к графику оттаиваний. Нажмите кнопку **расписания** оттаиваний и для перехода к графику оттаиваний.

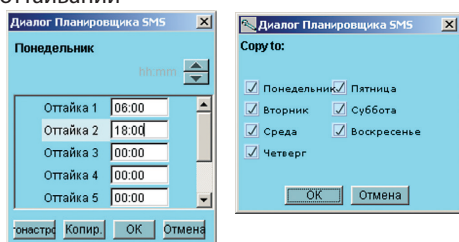


## 12. Настройка графика оттаиваний



В нашем примере расписание оттаивания настроено на два оттаивания в день.

## 13. Нажмите день недели и установите время для начала оттаиваний

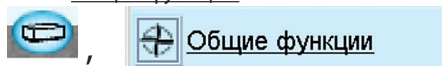


Используйте функцию копирования, если есть несколько дней с одинаковыми оттаиваниями.

В вышеприведенном окне показан конечный результат настройки двухразового оттаивания за сутки.

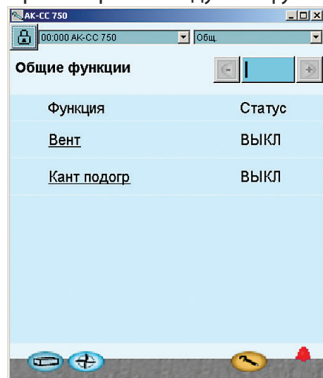
## 14. Перейдите к общим функциям

Нажмите голубую обзорную кнопку слева внизу дисплея, а затем Общие функции



## 15. Настройки общих функций

Просмотрите каждую из функций.



## 16. Настройка контроллера завершена